

## 里庄町の給与・定員管理等について

### 1 総括

#### (1) 人件費の状況(普通会計決算)

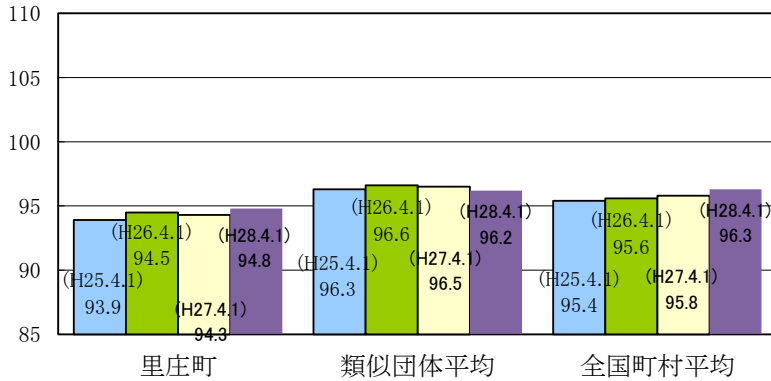
区分	住民基本台帳人口 (平成28年1月1日)	歳出額 A	実質収支	人件費 B	人件費率 B/A	(参考) 26年度の人件費率
27年度	人 11,159	千円 4,340,542	千円 289,519	千円 683,559	% 15.8	% 16.5

#### (2) 職員給与費の状況(普通会計決算)

区分	職員数 A	給与費				一人当たり 給与費 B/A	(参考)類似団体平均 一人当たり給与費
		給料	職員手当	期末・勤勉手当	計 B		
27年度	人 71	千円 264,840	千円 44,403	千円 100,671	千円 409,914	千円 5,773	千円 5,491

- (注) 1 職員手当には退職手当を含まない。  
 2 職員数は、平成28年4月1日現在の人数である。  
 3 給与費については、任期付短時間勤務職員(再任用職員(短時間勤務))の給与費が含まれており、職員数には当該職員を含んでいない。

#### (3) ラスパイレス指数の状況(各年4月1日現在)



- (注) 1 ラスパイレス指数とは、全地方公共団体の一般行政職の給料月額を同一の基準で比較するため、国の職員数(構成)を用いて、学歴や経験年数の差による影響を補正し、国の行政職俸給表(一)適用職員の俸給月額を100として計算した指数。  
 2 類似団体平均とは、人口規模、産業構造が類似している団体のラスパイレス指数を単純平均したものである。  
 3 平成25年は、国家公務員の時限的な(2年間)給与改定・臨時特例法による給与減額措置がないとした場合の値である。

※ 平成28年4月1日のラスパイレス指数が、①3年前に比べ1ポイント以上上昇している場合、②3年連続で上昇している場合、③100を超えている場合について、その理由及び改善の見込み

(4) 給与制度の総合的見直しの実施状況について

【概要】 国の給与制度の総合的見直しにおいては、俸給表の水準の平均2%の引下げ及び地域手当の支給割合の見直し等に取り組むとされている。

①給料表の見直し

[ 実施 ]

実施内容

(給料表の改定実施時期) 平成27年4月1日

(内容) 一般行政職の給料表について、国の見直しを踏まえ平均0.2%引下げ。

激変緩和のため3年間(平成30年3月31日まで)の経過措置(現給保障)を実施。

2 職員の平均給与月額、初任給等の状況

(1) 職員の平均年齢、平均給料月額及び平均給与月額の状況(平成28年4月1日現在)

①一般行政職

区分	平均年齢	平均給料月額	平均給与月額	平均給与月額 (国ベース)
里庄町	43.3 歳	321,700 円	364,700 円	348,769 円
岡山県	43.5 歳	337,937 円	422,364 円	368,812 円
国	43.6 歳	331,816 円	-	410,984 円
類似団体	41.4 歳	304,130 円	348,704 円	326,685 円

②技能労務職

区分	公務員					民間			参考 A/B
	平均年齢	職員数	平均給料月額	平均給与月額(A)	平均給与月額(国ベース)	対応する民間の類似職種	平均年齢	平均給与月額(B)	
里庄町	50.0 歳	7 人	270,700 円	277,300 円	円	-	- 歳	- 円	-
うち学校給食調理員	48.5 歳	6 人	261,600 円	267,000 円	円	調理士	42.5 歳	223,000 円	1.20
岡山県	- 歳	- 人	- 円	- 円	- 円	-	- 歳	- 円	-
国	50.4 歳	2,876 人	287,447 円	- 円	329,358 円	-	- 歳	- 円	-
類似団体	51.2 歳	6 人	289,076 円	305,697 円	296,962 円	-	- 歳	- 円	-

区分	参考 年収ベース(試算値)の比較		
	公務員(C)	民間(D)	C/D
	里庄町	- 円	- 円
うち学校給食調理員	4,408,350 円	3,113,100 円	1.42

※ 民間データは、賃金構造基本統計調査において公表されているデータを使用している(平成25年～平成27年の3カ年平均)。

※ 技能労務職の職種と民間の職種等の比較にあたり、年齢、業務内容、雇用形態等の点において完全に一致しているものではない。

※ 年収ベースの「公務員(C)」及び「民間(D)」のデータは、それぞれ平均給与月額を12倍したものに、公務員においては前年度に支給された期末・勤勉手当、民間においては前年に支給された年間賞与の額を加えた試算値である。

③教育職(幼稚園)

区分	平均年齢	平均給料月額	平均給与月額
里庄町	36.4 歳	269,800 円	313,200 円
岡山県	43.0 歳	368,124 円	404,094 円
類似団体	39.7 歳	285,473 円	305,576 円

(注) 1 「平均給料月額」とは、平成28年4月1日現在における各職種ごとの職員の基本給の平均である。

2 「平均給与月額」とは、給料月額と毎月支払われる扶養手当、地域手当、住居手当、時間外勤務手当などのすべての諸手当の額を合計したものであり、地方公務員給与実態調査において明らかにされているものである。

また、「平均給与月額(国比較ベース)」は、比較のため、国家公務員と同じベース(=時間外勤務手当等を除いたもの)で算出している。

(2) 職員の初任給の状況(平成28年4月1日現在)

区	分	里 庄 町	岡 山 県	国
一般行政職	大学卒	176,700 円	189,500 円 円	176,700 円 円
	高校卒	144,600 円	152,600 円 円	144,600 円 円
技能労務職	高校卒	— 円	— 円	—
	中学卒	134,000 円	— 円	—
教育職 (幼稚園)	大学卒	176,700 円	211,200 円	—
	高校卒	144,600 円	162,500 円	—

(3) 職員の経験年数別・学歴別平均給料月額(平成28年4月1日現在)

区	分	経験年数10年以上～15年未満	経験年数20年以上～25年未満	経験年数25年以上～30年未満	経験年数30年以上～35年未満
一般行政職	大学卒	1,326,800	3,254,200	1,133,100	810,500
	高校卒	—	1,293,000	—	1,416,600
技能労務職	高校卒	—	—	—	—
	中学卒	—	—	772,700	797,000
教育職 (幼稚園)	大学卒	—	—	—	—
	高校卒	—	—	—	—

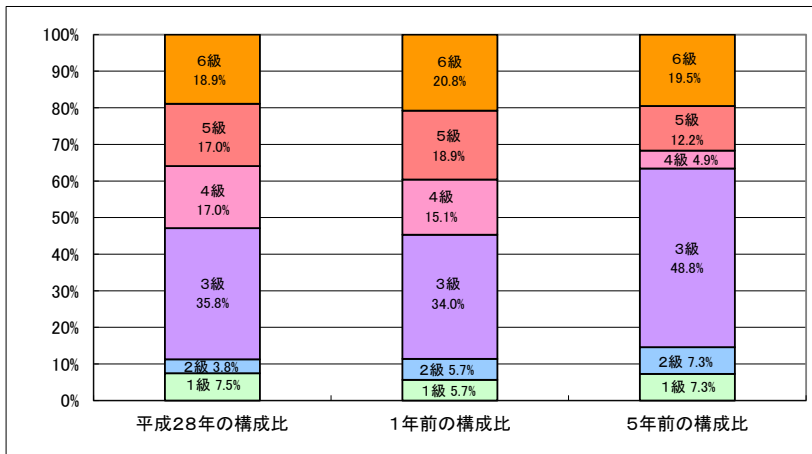
(注) 対象となる階層職員が極めて少ない、若しくは不在の項目については掲載しない。

### 3 一般行政職の級別職員数等の状況

#### (1) 一般行政職の級別職員数の状況(平成28年4月1日現在)

区分	標準的な職務内容	職員数	構成比	1号給の給料月額	最高号給の給料月額
6級	課長	11人	18.9%	317,000円	409,000円
5級	課長補佐	9人	17.0%	286,200円	391,800円
4級	主査	9人	17.0%	259,900円	379,800円
3級	主任	19人	35.8%	226,400円	348,800円
2級	主事	2人	3.8%	190,200円	303,000円
1級	主事	4人	7.5%	140,100円	246,100円

(注) 1 里庄町の給与条例に基づく給料表の級区分による職員数である。  
 2 標準的な職務内容とは、それぞれの級に該当する代表的な職務である。



(注) 平成18年に8級制から6級制に変更している。(旧給料表の1級及び2級並びに4級及び5級をそれぞれ統合)

#### (2) 昇給への勤務成績の反映状況

平成28年4月2日から平成29年4月1日までににおける運用	里庄町		国	
	管理職員	一般職員	特定管理職員	一般職員
イ 人事評価を実施した	○	○	○	○
標準に加え、上位及び下位の区分も適用			○	○
標準に加え、上位の区分も適用				
標準に加え、下位の区分も適用				
標準の区分のみ適用				
ロ 人事評価を実施していない				

#### 4 職員の手当の状況

##### (1) 期末手当・勤勉手当

里 庄 町	岡 山 県	国
1人当たり平均支給額(H27年度) 1,397 千円	1人当たり平均支給額(H27年度) 1,681 千円	—
(H27年度支給割合) 期末手当 勤勉手当 2.60 月分 1.60 月分 (1.45) 月分 (0.75) 月分	(H27年度支給割合) 期末手当 勤勉手当 2.60 月分 1.60 月分 (1.45) 月分 (0.75) 月分	(H27年度支給割合) 期末手当 勤勉手当 2.60 月分 1.60 月分 (1.45) 月分 (0.75) 月分
(加算措置の状況) 職制上の段階、職務の級等による加算措置 ・役職加算 5%~15%	(加算措置の状況) 職制上の段階、職務の級等による加算措置 ・役職加算 5%~20% ・管理職加算 15%~25%	(加算措置の状況) 職制上の段階、職務の級等による加算措置 ・役職加算 5%~20% ・管理職加算 10%~25%

(注) ( )内は、再任用職員に係る支給割合である。

○勤勉手当への勤務実績の反映状況(一般行政職)

平成28年度中における運用	里庄町		国	
	管理職員	一般職員	特定管理職員	一般職員
イ 人事評価を実施した	○	○	○	○
標準に加え、上位及び下位の成績率も適用	○	○	○	○
標準に加え、上位の成績率も適用				
標準に加え、下位の成績率も適用				
標準の成績率のみ適用				
ロ 人事評価を実施していない				

##### (2) 退職手当(平成28年4月1日現在)

里 庄 町	国
(支給率) 自己都合 勸奨・定年 勤続20年 20.445 月分 25.55625 月分 勤続25年 29.145 月分 34.5825 月分 勤続35年 41.325 月分 49.59 月分 最高限度額 49.59 月分 49.59 月分 その他の加算措置 定年前早期退職特例措置(2%~20%加算)	(支給率) 自己都合 勸奨・定年 勤続20年 20.445 月分 25.55625 月分 勤続25年 29.145 月分 34.5825 月分 勤続35年 41.325 月分 49.59 月分 最高限度額 49.59 月分 49.59 月分 その他の加算措置 定年前早期退職特例措置 (2%~45%加算)
1人当たり平均支給額 15,981 千円	

(注) 退職手当の1人当たり平均支給額は、平成27年度に退職した職員に支給された平均額である。

##### (3) 特殊勤務手当(平成28年4月1日現在)

支給実績(H27年度決算)	0 千円		
支給職員1人当たり平均支給年額(H27年度決算)	0 円		
職員全体に占める手当支給職員の割合(H27年度)	0.0 %		
手当の種類(手当数)	4		
手当の名称	主な支給対象職員	主な支給対象業務	左記職員に対する支給単価
行旅病人又は死亡人取扱い従事職員の特殊勤務手当	10	行旅病人又は死亡人の取扱いに従事したとき	日額 5,000円
伝染病予防等従事職員の特殊勤務手当	10	伝染病の予防、消毒及び採便に従事したとき	日額 400円
家畜予防接種等従事職員の特殊勤務手当	4	家畜の予防接種、伝染病対策及び出産、削蹄、疾病のために半日以上	日額 300円
災害発生等従事職員の特殊勤務手当	80	災害発生により出勤し、町長が認めたとき	日額 800円

##### (4) 時間外勤務手当

支給実績(H27年度決算)	21,654 千円
職員1人当たり平均支給年額(H27年度決算)	305 千円
支給実績(H26年度決算)	19,465 千円
職員1人当たり平均支給年額(H26年度決算)	286 千円

(注) 職員1人当たり平均支給額を算出する際の職員数は、「支給実績(27年度決算)」と同じ年度の4月1日現在の総職員数(管理職員、教育職員等、制度上時間外勤務手当の支給対象とはならない職員を除く。)であり、短時間勤務職員を含む。

(5) その他の手当(平成28年4月1日現在)

手 当 名	内容及び支給単価	国の制度との異同	国の制度と異なる内容	支給実績 (H27年度決算)	支給職員1人当たり 平均支給年額 (H27年度決算)
扶養手当	<p>○扶養親族のある職員に支給</p> <ul style="list-style-type: none"> <li>・配偶者 月額 13,000円</li> <li>・配偶者以外の扶養親族 月額 6,500円</li> <li>・職員に配偶者がいない場合 扶養親族のうち1人 月額 11,000円</li> </ul> <p>扶養親族である子のうち満15歳に達する日以後の最初の4月1日から満22歳に達する日以後の最初の3月31日までの間にある子がいる場合には5,000円加算</p>	同じ		8,287 千円	116,718 円
住居手当	<p>○自ら居住するための住宅を借り受け、現に当該住宅に居住し、月額12,000円を超える家賃を支払っている職員に支給</p> <ul style="list-style-type: none"> <li>・借家・借間 家賃額に応じ支給 最高限度額 月額 27,000円</li> </ul>	同じ		2,965 千円	41,761 円
通勤手当	<p>○通勤のため、交通機関等を利用しその運賃等を負担することを常例とする職員、自動車等を使用することを常例とする職員及びこれらを併用することを常例とする職員に支給</p> <ul style="list-style-type: none"> <li>・交通機関利用者 運賃負担額に応じ支給 最高支給限度額 月額 55,000円</li> <li>・交通用具(自動車等)使用者 使用距離に応じ支給 最高支給限度額 月額 31,600円</li> </ul>	同じ		3,302 千円	46,507 円

宿日直手当	<p>○宿日直勤務を命ぜられた職員が勤務した場合に支給</p> <p>・平日 4,200円</p> <p>・土日祝日 4,800円</p> <p>ただし12月31日、1月1日は8,000円を、12月29日、12月30日、1月2日、1月3日は6,000円をそれぞれ加算</p>	異なる	<p>・一般の宿日直 4,200円</p>	1,261 千円	17,761 円
管理職員特別勤務手当	<p>○管理職の職員が、臨時又は緊急の必要等により、週休日又は休日等に勤務した場合、災害への対処その他の臨時又は緊急の必要により週休日等以外の日の午前0時から午前5時までの間であって正規の勤務時間以外の時間に勤務した場合支給</p> <p>・1回 12,000円を超えない範囲内</p> <p>・理事の職 1回 6,000円</p> <p>・課長の職 1回 5,000円</p> <p>・課長補佐の職 1回 4,000円</p>	異なる	<p>・1回 6,000円～12,000円</p>	0 千円	0 円
夜間勤務手当	<p>○正規の勤務時間として、午後10時から翌日の午前5時までに勤務した職員に支給</p> <p>・支給割合 25/100</p>	同じ		0 千円	0 円
休日勤務手当	<p>○休日等における正規の勤務時間中に勤務することを命ぜられた職員に支給</p> <p>・支給割合 135/100</p>	同じ		0 千円	0 円
管理職手当 【俸給の特別調整額】	<p>○管理又は監督の地位にある職員の職のうち、規則で定める職にある職員に支給</p> <p>主な役職 支給割合</p> <p>課長 10/100</p> <p>課長補佐 8/100</p>	異なる	<p>○管理又は監督の地位にある職員の占める官職のうち、人事院規則で指定する官職を占める職員に支給</p> <p>定額支給</p> <p>46,300円～139,300円</p>	9,475 千円	526,389 円

5 特別職の報酬等の状況(平成28年4月1日現在)

区分		給料月額等	
給料	町 長	730,000 円	(参考)類似団体における最高/最低額 846,000 円 / 534,800 円
	副町長	640,000 円	680,000 円 / 509,200 円
報酬	議長	340,000 円	354,000 円 / 243,000 円
	副議長	280,000 円	306,000 円 / 192,000 円
	議員	255,000 円	288,000 円 / 175,000 円
期末手当	町 長	(H27年度支給割合)	
	副町長	3.90 月分	
	議長	(H27年度支給割合)	
	副議長 議員	2.90 月分	
退職手当	町 長	(算定方式) 73万円×在職年数×5	(支給時期) 任期毎
	副町長	64万円×在職年数×3	任期毎

6 職員数の状況

(1) 部門別職員数の状況と主な増減理由

(各年4月1日現在)

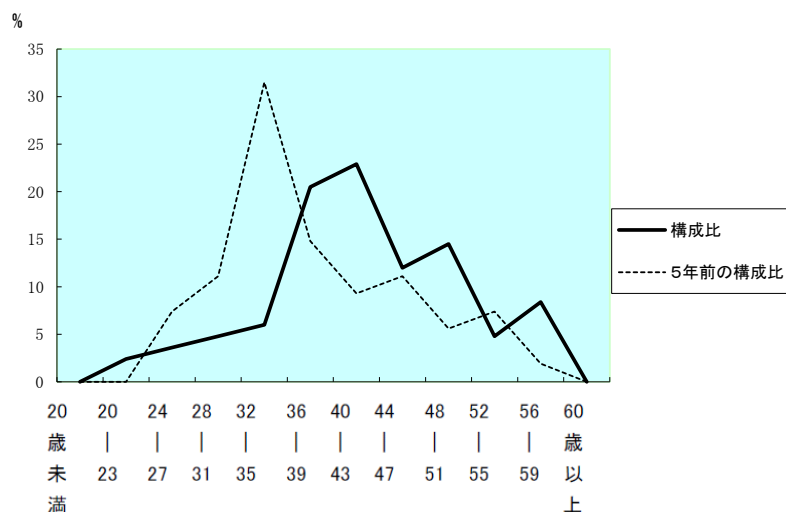
部門	区分	職員数		対前年増減数	主な増減理由
		平成28年度	平成27年度		
普通 会 計 部 門	議会	1	1	0	
	総務	19	19	0	
	税務	7	7	0	
	農林水産	4	3	1	配置換え
	土木	9	11	△2	配置換え
	民生	2	2	0	
	衛生	7	7	0	
	計	49	50	△1	(参考) 人口1万人当たり職員数 43.91人 (類似団体の人口1万人当たり職員数80.51人)
	教育	22	22	0	
	小計	71	72	△1	(参考) 人口1万人当たり職員数 63.63人 (類似団体の人口1万人当たり職員数98.63人)
公営 企 業 計 等 部 門	水道	3	3	0	
	下水道	5	4	1	欠員補充
	その他	4	4	0	
	小計	12	11	1	
合計		83 [ 86 ]	83 [ 86 ]	0 [ 0 ]	(参考) 人口1万人当たり職員数 74.38人

(注) 1 職員数は一般職に属する職員数である。

2 [ ]内は、条例定数の合計である。



(2) 年齢別職員構成の状況(平成28年4月1日現在)



区分	20歳未満	20歳～23歳	24歳～27歳	28歳～31歳	32歳～35歳	36歳～39歳	40歳～43歳	44歳～47歳	48歳～51歳	52歳～55歳	56歳～59歳	60歳以上	計
職員数	0人	3人	3人	5人	7人	11人	21人	12人	9人	7人	5人	0人	83人

(3) 職員数の推移

(単位：人・%)

部門別	23年	24年	25年	26年	27年	28年	過去5年間の増減数(率)
一般行政	53	50	50	53	50	49	△4 (-7.5%)
教育	23	22	23	23	22	22	△1 (-4.3%)
普通会計	76	72	73	76	72	71	△5 (-6.6%)
公営企業等会計	9	11	12	10	11	12	3 (33.3%)
総合計	85	83	85	86	83	83	△2 (-2.4%)

(注) 各年における定員管理調査において報告した部門別職員数。

## 7 公営企業職員の状況

### (1) 水道事業

#### ① 職員給与費の状況

ア 決算

区分	総費用	純損益又は 実質収支	職員給与費	総費用に占める 職員給与費比率	(参考) H25年度の総費用に占 める職員給与費比率
	A		B	B/A	
27年度	千円 250,791	千円 22,508	千円 8,484	% 3.4	% 2.70

(注) 資本勘定支弁職員に係る職員給与費5,014千円を含まない。

区分	職員数 A	給 与 費				一人当たり 給与費 B/A	(参考)類似団体平均 一人当たり給与費
		給 料	職員手当	期末・勤勉手当	計 B		
27年度	人 3	千円 9,161	千円 927	千円 3,391	千円 13,479	千円 4,493	千円 6,190

(注) 1 職員手当には退職手当を含まない。

2 職員数は、平成28年3月31日現在の人数である。

イ 特記事項

なし

#### ② 職員の平均年齢、基本給、及び平均月収額の状況(平成28年4月1日現在)

区分	平均年齢	基本給	平均月収額
里庄町	32.7 歳	265,308 円	374,449 円
団体平均	44.7 歳	346,797 円	514,785 円

(注) 1 平均月収額には、期末・勤勉手当等を含む。

#### ③ 職員の手当の状況

ア 期末手当・勤勉手当

水 道 事 業		里 庄 町	
1人当たり平均支給額(H27年度)		1人当たり平均支給額(H27年度)	
1,130 千円		1,397 千円	
(H27年度支給割合)		(H27年度支給割合)	
期末手当	勤勉手当	期末手当	勤勉手当
2.60 月分	1.60 月分	2.60 月分	1.60 月分
(1.45) 月分	(0.75) 月分	(1.45) 月分	(0.75) 月分
(加算措置の状況)		(加算措置の状況)	
職制上の段階、職務の級等による加算措置		職制上の段階、職務の級等による加算措置	
・役職加算 5~15%		・役職加算 5~15%	

(注) ( )内は、再任用職員に係る支給割合である。

イ 退職手当(平成28年4月1日現在)

水 道 事 業		里 庄 町	
(支給率)	自己都合	(支給率)	自己都合
勤続20年	20.445 月分	勤続20年	20.445 月分
勤続25年	29.145 月分	勤続25年	29.145 月分
勤続35年	41.325 月分	勤続35年	41.325 月分
最高限度額	49.59 月分	最高限度額	49.59 月分
その他の加算措置	定年前早期退職特例措置(2%~20%加算)	その他の加算措置	定年前早期退職特例措置(2%~20%加算)
1人当たり平均支給額	- 千円	1人当たり平均支給額	15,981 千円

(注) 退職手当の1人当たり平均支給額は、平成26年度に退職した職員に支給された平均額である。

ウ 特殊勤務手当(平成28年4月1日現在)

支給実績(H27年度決算)	0 千円		
支給職員1人当たり平均支給年額(H27年度決算)	0 円		
職員全体に占める手当支給職員の割合(H27年度)	0.0 %		
手当の種類(手当数)	4		
手当の名称	主な支給対象職員	主な支給対象業務	左記職員に対する支給単価
行旅病人又は死亡人取扱い従事職員の特殊勤務手当	0	行旅病人又は死亡人の取扱いに従事したとき	日額 5,000円
伝染病予防等従事職員の特殊勤務手当	0	伝染病の予防、消毒及び採便に従事したとき	日額 400円
家畜予防接種等従事職員の特殊勤務手当	0	家畜の予防接種、伝染病対策及び出産、削蹄、疾病のために半日以上従事したとき	日額 300円
災害発生等従事職員の特殊勤務手当	3	災害発生により出勤し、町長が認めたとき	日額 800円

エ 時間外勤務手当

支給実績(H27年度決算)	439 千円
職員1人当たり平均支給年額(H27年度決算)	146 千円
支給実績(H26年度決算)	50 千円
職員1人当たり平均支給年額(H26年度決算)	17 千円

(注) 1 時間外勤務手当には、休日手当を含む。

2 職員1人当たり平均支給額を算出する際の職員数は、「支給実績(26年度決算)」と同じ年度の4月1日現在の総職員数(管理職教育職員等、制度上時間外勤務手当の支給対象とはならない職員を除く。)であり、短時間勤務職員を含む。

オ その他の手当(平成28年4月1日現在)

手当名	内容及び支給単価	一般行政職の制度との異同	一般行政職の制度と異なる内容	支給実績(H27年度決算)	支給職員1人当たり平均支給年額(H27年度決算)
扶養手当	一般行政職の制度と同じため省略	同じ		390 千円	195,000 円
住居手当	一般行政職の制度と同じため省略	同じ		0 千円	0 円
通勤手当	一般行政職の制度と同じため省略	同じ		98 千円	32,800 円
宿日直手当	一般行政職の制度と同じため省略	同じ		0 千円	0 円
管理職員特別勤務手当	一般行政職の制度と同じため省略	同じ		0 千円	0 円
夜間勤務手当	一般行政職の制度と同じため省略	同じ		0 千円	0 円
管理職手当	一般行政職の制度と同じため省略	同じ		0 千円	0 円
【俸給の特別調整額】					

(2) 公共下水道事業

① 職員給与費の状況

ア 決算

区分	総費用	純損益又は 実質収支	職員給与費	総費用に占める 職員給与費比率	(参考) H26年度の総費用に占 める職員給与費比率
	A		B	B/A	
27年度	千円 280,232	千円 32,700	千円 12,293	% 4.4	% 4.50

(注) 資本勘定支弁職員に係る職員給与費10,973千円を含まない。

区分	職員数	給与費				一人当たり 給与費 B/A	(参考)類似団体平均 一人当たり給与費
		A	給料	職員手当	期末・勤労手当		
27年度	人 4	千円 15,378	千円 2,036	千円 5,953	千円 233,367	千円 58,342	千円 6,129

(注) 1 職員手当には退職手当を含まない。

2 職員数は、平成28年3月31日現在の人数である。

イ 特記事項  
なし

② 職員の平均年齢、基本給、及び平均月収額の状況(平成28年4月1日現在)

区分	平均年齢	基本給	平均月収額
里庄町	39.0 歳	333,500 円	484,708 円
団体平均	43.6 歳	343,506 円	511,273 円

(注) 1 平均月収額には、期末・勤労手当等を含む。

③ 職員の手当の状況

ア 期末手当・勤労手当

水 道 事 業		里 庄 町	
1人当たり平均支給額(H27年度)		1人当たり平均支給額(H27年度)	
1,498 千円		1,397 千円	
(H27年度支給割合)		(H27年度支給割合)	
期末手当	勤労手当	期末手当	勤労手当
2.60 月分	1.60 月分	2.60 月分	1.60 月分
(1.45) 月分	(0.75) 月分	(1.45) 月分	(0.75) 月分
(加算措置の状況)		(加算措置の状況)	
職制上の段階、職務の級等による加算措置 ・役職加算 5~15%		職制上の段階、職務の級等による加算措置 ・役職加算 5~15%	

(注) ( )内は、再任用職員に係る支給割合である。

イ 退職手当(平成28年4月1日現在)

水 道 事 業		里 庄 町	
(支給率)	自己都合 勸奨・定年	(支給率)	自己都合 勸奨・定年
勤続20年	20.445 月分 25.55625 月分	勤続20年	20.445 月分 25.55625 月分
勤続25年	29.145 月分 34.5825 月分	勤続25年	29.145 月分 34.5825 月分
勤続35年	41.325 月分 49.59 月分	勤続35年	41.325 月分 49.59 月分
最高限度額	49.59 月分 49.59 月分	最高限度額	49.59 月分 49.59 月分
その他の加算措置	定年前早期退職特例措置(2%~20%加算)	その他の加算措置	定年前早期退職特例措置(2%~20%加算)
1人当たり平均支給額	- 千円	1人当たり平均支給額	15,981 千円

(注) 退職手当の1人当たり平均支給額は、平成26年度に退職した職員に支給された平均額である。

ウ 特殊勤務手当(平成28年4月1日現在)

支給実績(H26年度決算)	0 千円		
支給職員1人当たり平均支給年額(H26年度決算)	0 円		
職員全体に占める手当支給職員の割合(H26年度)	0.0 %		
手当の種類(手当数)	4		
手当の名称	主な支給対象職員	主な支給対象業務	左記職員に対する支給単価
行旅病人又は死亡人取 扱い従事職員の特殊勤 務手当	0	行旅病人又は死亡人の 取扱いに従事したとき	日額 5,000円
伝染病予防等従事職員 の特殊勤務手当	0	伝染病の予防、消毒及 び採便に従事したとき	日額 400円
家畜予防接種等従事職 員の特殊勤務手当	0	家畜の予防接種、伝染 病対策及び出産、剖蹄、 疾病のために半日以上 従事したとき	日額 300円
災害発生等従事職員の 特殊勤務手当	4	災害発生により出勤し、 町長が認めたとき	日額 800円

エ 時間外勤務手当

支給実績(H27年度決算)	428 千円
職員1人当たり平均支給年額(H27年度決算)	214 千円
支給実績(H26年度決算)	122 千円
職員1人当たり平均支給年額(H26年度決算)	61 千円

(注) 1 時間外勤務手当には、休日手当を含む。

2 職員1人当たり平均支給額を算出する際の職員数は、「支給実績(26年度決算)」と同じ年度の4月1日現在の総職員数(管理職教育職員等、制度上時間外勤務手当の支給対象とはならない職員を除く。)であり、短時間勤務職員を含む。

オ その他の手当 (平成28年4月1日現在)

手 当 名	内容及び支給単価	一般行政職の制度との異同	一般行政職の制度と異なる内容	支給実績 (H27年度決算)	支給職員1人当たり 平均支給年額 (H27年度決算)
扶養手当	一般行政職の制度と同じため省略	同じ		630 千円	210,000 円
住居手当	一般行政職の制度と同じため省略	同じ		0 千円	0 円
通勤手当	一般行政職の制度と同じため省略	同じ		47 千円	47,000 円
宿日直手当	一般行政職の制度と同じため省略	同じ		0 千円	0 円
管理職員特別勤務手当	一般行政職の制度と同じため省略	同じ		0 千円	0 円
夜間勤務手当	一般行政職の制度と同じため省略	同じ		0 千円	0 円
管理職手当 【俸給の特別調整額】	一般行政職の制度と同じため省略	同じ		791 千円	395,500 円